



МИНИСТЕРСТВО АГРОПРОМЫШЛЕННОГО КОМПЛЕКСА И ПРОДОВОЛЬСТВИЯ СВЕРДЛОВСКОЙ ОБЛАСТИ

П Р И К А З

22 ноября 2013 года

№ 254

г. Екатеринбург

Об утверждении Административного регламента Министерства агропромышленного комплекса и продовольствия Свердловской области по предоставлению государственной услуги по регистрации тракторов, самоходных дорожно-строительных и иных машин и прицепов к ним, а также выдаче на них государственных регистрационных знаков

В соответствии с постановлением Правительства Свердловской области от 16 ноября 2011 года № 1576-ПП «О разработке и утверждении административных регламентов исполнения государственных функций и административных регламентов предоставления государственных услуг» и в целях реализации на территории Свердловской области мероприятий по разработке и утверждению административных регламентов исполнения государственных функций и административных регламентов предоставления государственных услуг

ПРИКАЗЫВАЮ:

1. Утвердить Административный регламент Министерства агропромышленного комплекса и продовольствия Свердловской области по предоставлению государственной услуги по регистрации тракторов, самоходных дорожно-строительных и иных машин и прицепов к ним, а также выдаче на них государственных регистрационных знаков (прилагается).

2. Отделу государственного технического надзора (Червяков А.Ю.), начальникам территориальных отраслевых исполнительных органов государственной власти Свердловской области управлений агропромышленного комплекса и продовольствия Министерства агропромышленного комплекса и продовольствия Свердловской области обеспечить:

1) выполнение мероприятий по внедрению Административного регламента;

2) доведение Административного регламента до сведения инспекторского состава службы гостехнадзора Свердловской области, заявителей, заинтересованных органов в соответствии с требованиями законодательства;

3) назначение ответственных лиц за оформление информационных стендов, содержащих положения Административного регламента, обеспечение возможности предоставления заявителям бланков утвержденных Административным регламентом форм заявлений.

3. Отделу правовой работы (Знаменский А.В.) совместно с отделом государственного технического надзора (Червяков А.Ю.) разместить Административный регламент на официальном сайте Министерства агропромышленного комплекса и продовольствия Свердловской области.

4. Административный регламент опубликовать в Собрании Законодательства Свердловской области в семидневный срок с момента подписания приказа.

5. Контроль за исполнением настоящего приказа возложить на Первого Заместителя Министра Шарапова С.В.

Министр



М.Н. Копытов

Утвержден приказом
Министерства агропромышленного комплекса и продовольствия Свердловской области от 21.11.2013 № 234
«Об утверждении Административного регламента Министерства агропромышленного комплекса и продовольствия Свердловской области по предоставлению государственной услуги по регистрации тракторов, самоходных дорожно-строительных и иных машин и прицепов к ним, а также выдаче на них государственных регистрационных знаков».

Административный регламент

Министерства агропромышленного комплекса и продовольствия Свердловской области

**по предоставлению государственной услуги
по регистрации тракторов, самоходных дорожно-
строительных и иных машин и прицепов к ним, а также
выдаче на них государственных регистрационных знаков**

Раздел 1.

Общие положения

1.1. Предметом регулирования настоящего Административного регламента являются порядок, сроки, качество и последовательность исполнения административных процедур при предоставлении государственной услуги по регистрации тракторов, самоходных дорожно-строительных и иных машин и прицепов к ним, а также выдаче на них государственных регистрационных знаков. Административный регламент предоставления государственной услуги по регистрации тракторов, самоходных дорожно-строительных и иных машин и прицепов к ним, а также выдаче на них государственных регистрационных знаков (далее - Административный регламент) разработан в целях повышения качества исполнения и доступности результатов предоставления государственной услуги в рамках осуществления государственного надзора за техническим состоянием самоходных машин и других видов техники, создания комфортных условий для участников отношений, возникающих при предоставлении государственной услуги по регистрации тракторов, самоходных дорожно-строительных и иных машин и прицепов к ним, а также выдаче на них государственных регистрационных знаков, и определяет сроки и последовательность действий (административные процедуры) при осуществлении данных полномочий инспекцией по надзору за техническим состоянием самоходных машин и других видов техники (далее - служба гостехнадзора) по предоставлению государственной услуги по регистрации тракторов, самоходных дорожно-строительных и иных машин и прицепов к ним, а также выдаче на них государственных регистрационных знаков в установленном порядке. Государственная услуга по регистрации тракторов, самоходных дорожно-строительных и иных машин и прицепов к ним, а также выдаче на них государственных регистрационных знаков исполняется государственными гражданскими служащими Министерства агропромышленного комплекса и продовольствия Свердловской области и управлений агропромышленного комплекса и продовольствия.

1.2. Получателями государственной услуги по регистрации тракторов, самоходных дорожно-строительных и иных машин и прицепов к ним, а также выдаче на них государственных регистрационных знаков являются физические и юридические лица, являющиеся собственниками машин, подлежащих регистрации в органах гостехнадзора.

1.3. Требования к порядку информирования о предоставлении государственной услуги:

1.3.1. Информация о порядке предоставления государственной услуги по регистрации тракторов, самоходных дорожно-строительных и иных машин и прицепов к ним, а также выдаче на них государственных регистрационных знаков предоставляется:

непосредственно в отделе государственного технического надзора Министерства агропромышленного комплекса и продовольствия Свердловской области, районных (городских) инспекциях гостехнадзора Свердловской области (специалисты гостехнадзора которых являются штатными сотрудниками управлений агропромышленного комплекса и продовольствия), предоставляющими государственную услугу по регистрации тракторов, самоходных дорожно-

но-строительных и иных машин и прицепов к ним, а также выдаче на них государственных регистрационных знаков на территориях муниципальных образований, городских округов и муниципальных районов по месту нахождения:

с использованием средств телефонной связи, электронного информирования, вычислительной и электронной техники;

посредством размещения в информационно-телекоммуникационных сетях общего пользования (в том числе в сети Интернет), публикации в средствах массовой информации.

1.3.2. Сведения о местонахождении, контактных телефонах (телефонах для справок) службы гостехнадзора Свердловской области:

620026, г. Екатеринбург, ул. Розы Люксембург, 60, тел. 251-63-85, тел./факс 251-64-11, электронный почтовый ящик: nadzor@mcxso.ru. Сайт Министерства агропромышленного комплекса и продовольствия Свердловской области: <http://mcxso.midural.ru>.

Режим работы службы гостехнадзора Свердловской области:

| День недели | Время работы |
|---------------------|-----------------|
| Понедельник-четверг | с 8.00 до 17.00 |
| Пятница | с 8.00 до 16.00 |

Время обеденного перерыва специалистов, осуществляющих прием посетителей по вопросам предоставления государственной услуги: с 12.00 до 12.48. Выходные дни: суббота – воскресенье.

РУКОВОДСТВО

Министерство агропромышленного комплекса и продовольствия Свердловской области

| Адрес | Должность | Телефон |
|----------------------------------------------------------|--------------------------------------------------------------------------------------------------------------------------------------------------------------------|--------------------------------------------------|
| 620026, г. Екатеринбург, ул. Розы Люксембург, 60, к. 204 | Министр агропромышленного комплекса и продовольствия Свердловской области Копытов Михаил Николаевич | (343) 251-63-63, 251-63-11, факс 251-64-00 |
| 620026, г. Екатеринбург, ул. Розы Люксембург, 60, к. 424 | Первый Заместитель Министра агропромышленного комплекса и продовольствия Свердловской области Шарапов Сергей Владимирович | (343) 251-64-53, 251-64-23 |
| 620026, г. Екатеринбург, ул. Розы Люксембург, 60 | Начальник отдела государственного технического надзора, главный государственный инженер-инспектор гостехнадзора Свердловской области Червяков Александр Юрьевич | (343) 251-64-22 |

Инспекции гостехнадзора Свердловской области

| Район | Код | Телефон | Индекс | Адрес |
|-------------|-------|------------------|--------|------------------------------------------|
| Алапаевский | 34346 | 2-66-50, 2-59-30 | 624600 | г. Алапаевск, ул. Веры Шляпиной, 1 |
| Артемовский | 34363 | 2-43-82, 2-50-21 | 624780 | г. Артемовский, ул. Комсомольская, 18 |
| Аргинский | 34391 | 2-17-09, 2-15-71 | 623340 | р.п. Арти, ул. Ленина, д.76 |

| Район | Код | Телефон | Индекс | Адрес |
|-------------------------------------------------------------|-------|-------------------------|--------|---------------------------------------------------|
| Ачитский | 34391 | 7-14-47, 7-16-42 | 623230 | р.п. Ачит, ул. Кривоzubова, 2 |
| Байкаловский | 34362 | 2-03-96, 2-03-51 | 623850 | с. Байкалово, ул. Революции, 25 |
| Белоярский, в том числе г. Асбест | 34377 | 2-10-14, 2-15-77 | 624030 | р.п. Белоярский, ул. Ленина, д. 261 |
| Богдановичский | 34376 | 2-30-20, 2-18-96 | 623530 | г. Богданович, ул. Ленина, 15 |
| Верхотурский | 34389 | 2-18-17, 2-18-07 | 624380 | г. Верхотурье, ул. Воинская, 2 |
| Ирбитский | 34355 | 3-73-26, 3-72-79 | 623850 | г. Ирбит, ул. Орджоникидзе, 38 |
| Каменский | 3439 | 315-722, 315-705 | 623400 | г. Каменск-Уральский, ул. Зои Космодемьянской, 12 |
| Камышловский | 34375 | 2-46-88, 2-49-97 | 624860 | г. Камышлов, ул. Гагарина, 1 |
| Красноуфимский | 34394 | 2-43-89, 2-23-23 | 623300 | г. Красноуфимск, ул. Советская, 18 |
| Красноуральский, в т.ч. Серовский район, г. Серов | 34384 | 6-63-23, 6-63-20 | 624440 | г. Красноуральск, ул. Ленина, д. 22 |
| | 34385 | 6-95-12 | 624992 | г. Серов, ул. Агломератчиков, 9 |
| Нижне-Сергинский в т.ч. г.г.Ревда, Дегтярск г. Первоуральск | 34398 | 2-33-86, 2-12-40 | 623090 | г. Нижние Серги, ул. Ленина, 4 |
| | 34396 | 6-47-37 | 623280 | г. Ревда, ул. Горького, 27 |
| | | | 623102 | г. Первоуральск, ул. Вайнера, 20 |
| Пригородный в т.ч. Невьянский, г. Новоуральск | 34354 | 1-46-27, 5-58-38 | 622001 | г. Нижний Тагил, ул. Пархоменко, 42 |
| | 34356 | 2-21-40, 2-12-03 | 624170 | г. Невьянск, ул. Матвеева, 10/1 |
| | 34370 | 4-52-73 | 624130 | г. Новоуральск, ул. Шевченко, 23 |
| Пышминский | 34372 | 2-14-79, 2-16-05 | 623560 | р.п. Пышма, ул. Кирова, 17 |
| Режевской | 34364 | 2-27-04, 2-24-58 | 623750 | г. Реж, ул. Трудовая, д. 2 |
| Слободо-Тури́нский | 34361 | 2-15-72, 2-11-39 | 623930 | с. Туринская Слобода, ул. Кузнецкая, 2 |
| Сухоложский | 34373 | 3-15-36, 4-25-89 | 624800 | г. Сухой Лог, пер. Фрунзе, 1а |
| Сысертский, в.т.ч: г. Полевской | 34374 | 6-02-98, 6-02-57 | 624022 | г. Сысерть, ул. Ленина, 35 |
| | 34350 | 2-47-95 | 623380 | г. Полевской, Володарского, 101 |
| Талицкий | 34371 | 2-12-72, 2-15-72 | 623640 | г. Талица, ул. Пушкина, 1а |
| Тавдинский | 34360 | 3-19-43, 3-12-61 | 623950 | г. Тавда, ул. Куйбышева, 16а |
| Тугулымский | 34367 | 2-19-92, 2-17-76 | 623650 | р.п. Тугулым, ул. Гагарина, 2 |
| Тури́нский | 34349 | 2-35-92, 2-14-04 | 623900 | г. Туринск, ул.Гагарина, 92 |
| Шалинский | 34358 | 2-31-27, 2-29-95 | 623030 | р. п. Шалья, ул. Фрунзе, 103 |
| Екатеринбург, Березовский, Верхняя Пышма, Среднеуральск | 343 | 251-63-85, 251-62-61 | 620026 | г. Екатеринбург, ул. Розы Люксембург, 60 |

1.3.3. Информация об административных процедурах предоставления государственной услуги по регистрации тракторов, самоходных дорожно-строительных и иных машин и прицепов к ним, а также выдаче на них государственных регистрационных знаков сообщается по номерам телефонов службы гостехнадзора (указаны выше), размещается в информационно-телекоммуникационных сетях общего пользования (в том числе в сети Интернет), на информационных стендах, публикуется в средствах массовой информации.

1.3.4. На информационных стендах в помещении, предназначенном для приема документов для совершения юридически значимых действий размещается следующая информация:

1) извлечения из законодательных и иных нормативных правовых актов, содержащих нормы, регулирующие деятельность по предоставлению государ-

ственной услуги по регистрации залога машин, регистрируемых органами гос-технадзора и ее административных процедурах;

2) образцы оформления документов, необходимых для исполнения административных процедур, и требования к ним;

3) месторасположение, график (режим) работы, номера телефонов, адреса электронной почты, по которым заявители могут получить необходимые информацию и документы;

4) информация о сроках предоставления государственной услуги по регистрации тракторов, самоходных дорожно-строительных и иных машин и прицепов к ним, а также выдаче на них государственных регистрационных знаков, максимальных сроков выполнения отдельных административных процедур, времени приема документов и т.д.;

5) основания отказа в предоставлении государственной услуги;

6) время и порядок получения консультаций;

7) порядок обжалования решений, действий или бездействия должностных лиц, предоставляющих государственную услугу по регистрации тракторов, самоходных дорожно-строительных и иных машин и прицепов к ним, а также выдаче на них государственных регистрационных знаков.

1.3.5. При ответах на телефонные звонки и устные обращения специалисты подробно и в вежливой (корректной) форме информируют обратившихся об особенностях предоставления государственной услуги по регистрации тракторов, самоходных дорожно-строительных и иных машин и прицепов к ним, а также выдаче на них государственных регистрационных знаков. Ответ на телефонный звонок должен начинаться с информации о наименовании органа, в который позвонил гражданин, фамилии, имени, отчестве и должности специалиста, принявшего телефонный звонок. Время разговора не должно превышать 10 минут. При невозможности специалиста, принявшего звонок, самостоятельно ответить на поставленные вопросы телефонный звонок должен быть переадресован (переведен) на другое должностное лицо или же обратившемуся гражданину должен быть сообщен телефонный номер, по которому можно получить необходимую информацию.

1.3.6. Информирование о ходе предоставления государственной услуги по регистрации тракторов, самоходных дорожно-строительных и иных машин и прицепов к ним, а также выдаче на них государственных регистрационных знаков осуществляется специалистами при личном контакте с заявителями, с использованием средств сети Интернет, почтовой, телефонной связи, посредством электронной почты.

1.3.7. Заявители, представившие в службу гостехнадзора документы для предоставления государственной услуги по регистрации тракторов, самоходных дорожно-строительных и иных машин и прицепов к ним, а также выдаче на них государственных регистрационных знаков, в обязательном порядке информируются специалистами:

1) о приостановлении исполнения;

2) об отказе в исполнении;

3) о сроках завершения оформления документов и возможности их получения.

1.3.8. Информация о приостановлении предоставления государственной услуги по регистрации тракторов, самоходных дорожно-строительных и иных машин и прицепов к ним, а также выдаче на них государственных регистрационных знаков или об отказе в ее предоставлении сообщается заявителю в письменной форме (письменной отметкой на заявлении или заказным письмом), а также может дублироваться по телефону или электронной почте при наличии таких данных в заявлении.

1.3.9. Информация о дате завершения оформления документов и возможности их получения после возобновления предоставления государственной услуги по регистрации тракторов, самоходных дорожно-строительных и иных машин и прицепов к ним, а также выдаче на них государственных регистрационных знаков сообщается в письменной форме или по указанному в заявлении телефону или электронной почте.

1.3.10. В любое время с момента приема документов для предоставления государственной услуги по регистрации тракторов, самоходных дорожно-строительных и иных машин и прицепов к ним, а также выдаче на них государственных регистрационных знаков заявитель имеет право на получение сведений о процессе ее предоставления при помощи телефона или посредством личного посещения службы гостехнадзора.

1.3.11. Порядок получения консультаций (справок) о предоставлении государственной услуги по регистрации тракторов, самоходных дорожно-строительных и иных машин и прицепов к ним, а также выдаче на них государственных регистрационных знаков: консультации (справки) по вопросам предоставления государственной услуги предоставляются специалистами на безвозмездной основе на основании письменного, устного или телефонного обращения. Срок ответа на письменное обращение не может превышать 30 дней со дня его регистрации в установленном порядке. В отдельных случаях письменные обращения рассматриваются в иные сроки, предусмотренных законодательством Российской Федерации.

Справки о совершенных регистрационных действиях, зарегистрированной технике и ее собственниках (владельцах) выдаются главным государственным инженером-инспектором гостехнадзора Свердловской области, главным государственным инженером-инспектором гостехнадзора города (района) или их заместителями на основании письменного запроса в пятидневный срок: судам, органам прокуратуры, следствия, дознания в связи с находящимися в их производстве уголовными или гражданскими делами; налоговым органам для исчисления и контроля по уплате собственниками (владельцами) транспортного налога; арбитражному суду в связи находящимися в его разрешении спорами; органам, осуществляющим оперативно – розыскную деятельность; подразделениям Госавтоинспекции МВД России и государственным инспекциям гостехнадзора при выполнении возложенных на них задач.

1.3.12. Документы о совершенных регистрационных действиях выдаются только собственникам (владельцам) тракторов, самоходных дорожно-строительных и иных машин и прицепов (полуприцепов) к ним, либо лицам, законно их представляющим.

1.3.13. Документы, послужившие основанием для совершения регистрационных действий, выдаются судам, органам прокуратуры и следствия.

1.3.14. Консультации предоставляются по вопросам:

1) перечня документов, необходимых для предоставления государственной услуги по регистрации тракторов, самоходных дорожно-строительных и иных машин и прицепов к ним, а также выдаче на них государственных регистрационных знаков и административных процедурах, комплектности (достаточности) представленных документов;

2) размеров государственной пошлины за совершения юридически значимых действий и выдачу соответствующего документа (документов);

3) источника получения документов, необходимых для предоставления государственной услуги по регистрации тракторов, самоходных дорожно-строительных и иных машин и прицепов к ним, а также выдаче на них государственных регистрационных знаков;

4) времени приема и выдачи документов;

5) сроков предоставления государственной услуги по регистрации тракторов, самоходных дорожно-строительных и иных машин и прицепов к ним, а также выдаче на них государственных регистрационных знаков и ее административных процедур;

6) возможности предоставления государственной услуги (отдельных процедур в рамках оказания услуги) в электронном виде;

7) порядка обжалования действий (бездействия) и решений службы гостехнадзора, должностных лиц службы гостехнадзора, осуществляемых и принимаемых в ходе предоставления государственной услуги по регистрации тракторов, самоходных дорожно-строительных и иных машин и прицепов к ним, а также выдаче на них государственных регистрационных знаков.

1.3.15. Консультации предоставляются при личном обращении, посредством Интернет - сайта, телефона или электронной почты.

1.3.16. Время ожидания в очереди на прием к должностному лицу или для получения консультации не должно превышать 15 минут.

1.3.17. Прием, консультации граждан и представителей организаций по личным вопросам должностными лицами службы гостехнадзора осуществляются ежедневно в рабочее время. В случае, когда отсутствует возможность в течение не более трех рабочих дней осуществлять прием по личным вопросам и предоставлять государственную услугу по регистрации тракторов, самоходных дорожно-строительных и иных машин и прицепов к ним, а также выдаче на них государственных регистрационных знаков (болезнь, командировка специалистов службы гостехнадзора, иные обстоятельства), информация об этом вносится на информационный стенд, расположенный в местах приема заявителей.

1.3.18. Консультации по государственной услуге по регистрации тракторов, самоходных дорожно-строительных и иных машин и прицепов к ним, а также выдаче на них государственных регистрационных знаков, находящейся в стадии исполнения, предоставляются специалистами в течение всего срока ее исполнения, в том числе и по телефонам для справок.

1.3.19. Заявителям предоставляется возможность предварительной записи на представление документов для предоставления государственной услуги по регистрации тракторов, самоходных дорожно-строительных и иных машин и прицепов к ним, а также выдаче на них государственных регистрационных знаков службой гостехнадзора. Предварительная запись может осуществляться

при личном обращении заявителей или по телефону. При предварительной записи заявитель сообщает свои персональные данные, предмет предоставления государственной услуги по регистрации тракторов, самоходных дорожно-строительных и иных машин и прицепов к ним, а также выдаче на них государственных регистрационных знаков и желаемое время приема. Предварительная запись осуществляется путем внесения информации в рабочий журнал должностного лица, который ведется на бумажном или электронном носителях. Заявителю сообщается время приема в служебном кабинете или по месту предоставления государственной услуги по регистрации тракторов, самоходных дорожно-строительных и иных машин и прицепов к ним, а также выдаче на них государственных регистрационных знаков.

1.4. Права и обязанности должностных лиц при предоставлении государственной услуги по регистрации тракторов, самоходных дорожно-строительных и иных машин и прицепов к ним, а также выдаче на них государственных регистрационных знаков.

1.4.1. Должностные лица при предоставлении государственной услуги по регистрации тракторов, самоходных дорожно-строительных и иных машин и прицепов к ним, а также выдаче на них государственных регистрационных знаков обязаны:

1) качественно и в сроки, предусмотренные настоящим регламентом, обеспечивать предоставление государственной услуги;

2) соблюдать конфиденциальность сведений лиц, в отношении которых осуществляется предоставление государственной услуги;

3) информировать заявителей о причинах отказа в случае отказа в предоставлении государственной услуги или о ходе предоставления государственной услуги;

4) соблюдать законодательство Российской Федерации и Свердловской области при предоставлении государственной услуги.

1.4.2. Должностные лица при предоставлении государственной услуги по регистрации тракторов, самоходных дорожно-строительных и иных машин и прицепов к ним, а также выдаче на них государственных регистрационных знаков имеют право:

1.4.2.1. Запрашивать от соответствующих органов и организаций информацию, необходимую для предоставления государственной услуги.

1.4.2.2. За нарушения правил государственной регистрации техники государственные инженеры–инспекторы гостехнадзора имеют право в установленном порядке:

1) запрещать эксплуатацию техники;

2) выдавать обязательные предписания об устранении нарушений;

3) налагать административные взыскания.

1.5. Права и обязанности лиц, в адрес которых предоставляется государственная услуга по регистрации тракторов, самоходных дорожно-строительных и иных машин и прицепов к ним, а также выдаче на них государственных регистрационных знаков:

1.5.1. Лица, в отношении которых предоставляется государственная услуга по регистрации тракторов, самоходных дорожно-строительных и иных ма-

шин и прицепов к ним, а также выдаче на них государственных регистрационных знаков, имеют право:

1) получать полную и достоверную информацию о порядке, особенностях и сроках предоставления государственной услуги;

2) получать результат предоставления государственной услуги надлежащего качества и в сроки, не превышающие установленных настоящим регламентом и законодательством РФ;

3) получать результат предоставления государственной услуги без утраты конфиденциальности персональных данных, представляемых в органы гостехнадзора с целью предоставления государственной услуги;

4) обжаловать решения, действия или бездействие специалистов органов гостехнадзора в досудебном или судебном порядке.

1.5.2. Лица, в отношении которых предоставляется государственная услуга обязаны соблюдать требования законодательства по представлению документов и достоверную информацию о себе, необходимые для предоставления государственной услуги.

Раздел 2.

Стандарт предоставления государственной услуги

2.1. Наименование государственной услуги - государственная услуга по регистрации тракторов, самоходных дорожно-строительных и иных машин и прицепов к ним, а также выдаче на них государственных регистрационных знаков.

2.2. Предоставление государственной услуги по регистрации тракторов, самоходных дорожно-строительных и иных машин и прицепов к ним, а также выдаче на них государственных регистрационных знаков возложено на Министерство агропромышленного комплекса и продовольствия Свердловской области (отдел государственного технического надзора) и специалистов управлений агропромышленного комплекса и продовольствия), в чью сферу деятельности входят вопросы гостехнадзора. В своей деятельности служба гостехнадзора подконтрольна первому заместителю Министра агропромышленного комплекса и продовольствия Свердловской области, курирующему вопросы гостехнадзора.

При предоставлении государственной услуги, в соответствии с требованиями п. 3 статьи 7 Федерального закона от 27 июля 2010 года № 210-ФЗ «Об организации предоставления государственных и муниципальных услуг» уполномоченные должностные лица гостехнадзора, оказывающие государственную услугу по регистрации залога машин, регистрируемых органами гостехнадзора не вправе требовать от заявителей осуществления действий, в том числе согласований, необходимых для получения государственной услуги и связанных с обращением в иные государственные органы, органы местного самоуправления.

2.3. Результатом предоставления государственной услуги по регистрации тракторов, самоходных дорожно-строительных и иных машин и прицепов к ним, а также выдаче на них государственных регистрационных знаков является проведение регистрационных действий в отношении тракторов, самоходных

дорожно-строительных и иных машин и прицепов к ним, регистрация которых в органах Ростехнадзора обязательна в соответствии с действующим законодательством, и выдача на них соответствующих регистрационных документов и государственных регистрационных знаков.

2.4. Сроки предоставления государственной услуги по регистрации тракторов, самоходных дорожно-строительных и иных машин и прицепов к ним, а также выдаче на них государственных регистрационных знаков:

срок оформления регистрации и выдачи владельцу регистрационных документов и государственных регистрационных знаков не должен превышать пяти рабочих дней.

2.5. Служба Ростехнадзора предоставляет услугу по регистрации тракторов, самоходных дорожно-строительных и иных машин и прицепов к ним, а также выдаче на них государственных регистрационных знаков в соответствии с Положением о государственном надзоре за техническим состоянием самоходных машин и других видов техники в Российской Федерации, утвержденным постановлением Совета Министров – Правительства Российской Федерации от 13.12.1993 № 1291 «О государственном надзоре за техническим состоянием самоходных машин и других видов техники в Российской Федерации», Постановлением Правительства Российской Федерации от 12.08.1994 № 938 «О государственной регистрации автотранспортных средств и других видов самоходной техники на территории Российской Федерации», Правилами государственной регистрации тракторов, самоходных дорожно-строительных и иных машин и прицепов к ним органами государственного надзора за техническим состоянием самоходных машин и других видов техники в Российской Федерации (Ростехнадзора), утвержденными Министерством сельского хозяйства и продовольствия Российской Федерации 16.01.1995, и Положением об отделе государственного технического надзора Министерства сельского хозяйства и продовольствия Свердловской области, утвержденным Министром сельского хозяйства и продовольствия Свердловской области 02.06.2011.

Предоставление государственной услуги по регистрации тракторов, самоходных дорожно-строительных и иных машин и прицепов к ним, а также выдаче на них государственных регистрационных знаков осуществляется в соответствии с:

Конституцией Российской Федерации от 12.12.1993 («Российская газета» от 21.01.2009 № 7);

Налоговым кодексом Российской Федерации (Собрание законодательства Российской Федерации от 07.08.2000 № 32, ст. 3340);

Гражданским кодексом Российской Федерации (Собрание законодательства Российской Федерации, 1994, № 32, ст. 3301; 1996, № 5; 2001, № 49, ст.4552);

Кодексом РФ об административных правонарушениях от 30.12.2001 № 195-ФЗ (Собрание законодательства Российской Федерации от 07.01.2002 № 1 (часть 1);

Федеральным законом от 02.05.2006 № 59-ФЗ «О порядке рассмотрения обращений граждан Российской Федерации» («Российская газета», № 95 от 05.05.2006);

Постановлением Правительства Российской Федерации от 12.08.1994 № 938 «О государственной регистрации автотранспортных средств и других видов самоходной техники на территории Российской Федерации» (Собрание законодательства Российской Федерации от 22.08.1994 № 17, ст. 1999);

Правилами государственной регистрации тракторов, самоходных дорожно-строительных и иных машин и прицепов к ним органами государственного надзора за техническим состоянием самоходных машин и других видов техники в Российской Федерации (гостехнадзора), утвержденными Министерством сельского хозяйства и продовольствия Российской Федерации 16.01.1995 (зарегистрированы в Министерстве юстиции Российской Федерации 27.01.1995 № 785).

2.6. Исчерпывающий перечень документов для оказания государственной услуги по регистрации тракторов, самоходных дорожно-строительных и иных машин и прицепов к ним, а также выдаче на них государственных регистрационных знаков, необходимым в соответствии с требованиями нормативных правовых актов для оказания государственной услуги по регистрации тракторов, самоходных дорожно-строительных и иных машин и прицепов к ним, а также выдаче на них государственных регистрационных знаков.

2.6.1. Исчерпывающий перечень документов для оказания государственной услуги при проведении процедуры государственной регистрации тракторов, самоходных дорожно-строительных и иных машин и прицепов к ним:

1) заявление собственника машины (по форме согласно приложениям № 1 или № 2);

2) паспорт на машину (паспорт самоходной машины и других видов техники, технический паспорт);

3) справка-счет, договор купли-продажи, договор мены, договор дарения, грузовая таможенная декларация (для машин (прицепов), ввезенных из-за границы) или иной документ, определяющий переход права собственности на регистрируемую машину (прицеп) в соответствии с гражданским и иным законодательством (в случае приобретения машины (прицепа) по договору финансовой аренды (лизинга), предусматривающего регистрацию данной машины (прицепа) за Лизингополучателем предоставляется договор лизинга, акт приема-передачи по этому договору и доверенность от Лизингодателя (собственника машины), в случае, когда договором лизинга не оговариваются условия передачи полномочий по регистрации техники Лизингополучателю);

4) регистрационный документ на машину (свидетельство о регистрации, технический паспорт машины, находящейся в личной собственности гражданина (собственника машины), контрольно-технический талон);

5) государственный регистрационный знак «Транзит» (если он выдавался);

6) акт технического осмотра машины (сверки номерных агрегатов) (приложение № 6);

7) сертификат соответствия (декларация о соответствии) (на впервые регистрируемую самоходную машину (прицеп), заключение органа по сертификации или органа, уполномоченного выдавать заключения о соответствии конструкции самоходных машин и прицепов к ним в случае внесения изменений в конструкции машин, влияющие на их безопасную эксплуатацию);

8) паспорт или иные документы, удостоверяющие личность собственника машины (прицепа) или его законных представителей (доверенных лиц) и доверенность для доверенных лиц;

9) комплект оригинальных или нотариально заверенных копий учредительных документов для заявителей, являющихся юридическими лицами;

10) документ, подтверждающий оплату государственной пошлины за регистрацию тракторов, самоходных дорожно-строительных и иных машин и прицепов к ним;

11) страховой полис обязательного страхования гражданской ответственности владельца транспортного средства в случаях, когда обязанность по страхованию предусмотрена федеральным законодательством;

12) талон (допуск на эксплуатацию) о прохождении государственного технического осмотра машины (если ранее выдавался).

2.6.2. Исчерпывающий перечень документов для оказания государственной услуги при проведении процедуры снятия с учета тракторов, самоходных дорожно-строительных и иных машин и прицепов к ним:

1) заявление собственника машины (по форме согласно приложениям № 1 или № 2);

2) паспорт на машину (паспорт самоходной машины и других видов техники, технический паспорт);

3) регистрационный документ на машину (свидетельство о регистрации, технический паспорт машины, находящейся в личной собственности гражданина (собственника машины), контрольно-технический талон);

4) государственный регистрационный знак;

5) акт технического осмотра машины (сверки номерных агрегатов) (при снятии с учета по списанию (утилизации) не требуется);

6) паспорт или иные документы, удостоверяющие личность собственника машины (прицепа) или его законных представителей (доверенных лиц) и доверенность для доверенных лиц;

7) комплект оригинальных или нотариально заверенных копий учредительных документов для заявителей, являющихся юридическими лицами;

8) документ, подтверждающий оплату государственной пошлины за регистрацию тракторов, самоходных дорожно-строительных и иных машин и прицепов к ним (при снятии с учета по списанию (утилизации) не требуется).

2.7. Уполномоченным должностным лицам службы гостехнадзора, оказывающим государственную услугу по регистрации тракторов, самоходных дорожно-строительных и иных машин и прицепов к ним, а также выдаче на них государственных регистрационных знаков, запрещается требовать с заявителей документы и информацию или осуществления действий, представление или осуществление которых не предусмотрено нормативными правовыми актами, регулирующими отношения, возникающие в связи с предоставлением государственной услуги, а также требовать предоставления документов и информации, которые в соответствии с нормативными правовыми актами Российской Федерации, нормативными правовыми актами Правительства Свердловской области и муниципальными правовыми актами находятся в распоряжении государственных органов, предоставляющих государственную услугу, иных государственных органов, органов местного самоуправления и (или) подведомственных государственным органам и органам местного самоуправления организаций, участвующих в предоставлении государственных или муниципальных услуг.

2.8. Основанием для отказа в приеме документов для предоставления государственной услуги по регистрации тракторов, самоходных дорожно-

строительных и иных машин и прицепов к ним, а также выдаче на них государственных регистрационных знаков являются следующие факторы:

1) с заявлением обратилось лицо, не имеющее доверенности на представление интересов собственника в органе, предоставляющем государственную услугу;

2) документы, необходимые для предоставления государственной услуги по регистрации тракторов, самоходных дорожно-строительных и иных машин и прицепов к ним, а также выдаче на них государственных регистрационных знаков, по форме или содержанию не соответствуют требованиям действующего законодательства и настоящего регламента;

3) не представлены документы или представлен не полный комплект документов, необходимых, в соответствии с действующими нормативными правовыми актами, для предоставления государственной услуги по регистрации тракторов, самоходных дорожно-строительных и иных машин и прицепов к ним, а также выдаче на них государственных регистрационных знаков;

4) имеются ограничения по предоставлению государственной услуги по регистрации тракторов, самоходных дорожно-строительных и иных машин и прицепов к ним, а также выдаче на них государственных регистрационных знаков, ранее полученные из уполномоченных на установление таких ограничений органов.

2.9. Особые требования к документам, представляемым заявителями для предоставления государственной услуги по регистрации тракторов, самоходных дорожно-строительных и иных машин и прицепов к ним, а также выдаче на них государственных регистрационных знаков:

1) все документы заявителем должны представляться в подлинниках, а их копии, если приобщение их требуется в соответствии с нормативными правовыми актами, должны быть заверены в установленном порядке;

2) если при приеме документов возникла необходимость в приобщении копии документа, не предусмотренного нормативными правовыми актами, то она изготавливается за счет стороны, которая потребовала приобщения копии документа.

2.10. Предоставление государственной услуги по регистрации тракторов, самоходных дорожно-строительных и иных машин и прицепов к ним, а также выдаче на них государственных регистрационных знаков приостанавливается (основания для приостановления предоставления государственной услуги):

1) при поступлении от заявителя письменного заявления о приостановлении предоставления государственной услуги с указанием причин и срока приостановления - на срок не более трех месяцев;

2) при поступлении определения или решения суда о приостановлении предоставления государственной услуги - на срок, установленный судом;

3) при возникновении сомнений в подлинности представленных документов, несоответствии данных регистрируемой машины сведениям, указанным в паспорте самоходной машины (несоответствие номеров агрегатов) направление документов для расследования в следственные органы МВД России до момента получения результатов расследования.

Документы, выдаваемые в качестве результата предоставления государственной услуги по регистрации тракторов, самоходных дорожно-строительных и

иных машин и прицепов к ним, а также выдаче на них государственных регистрационных знаков выдаются заявителю исполненными на специальных бланках, как печатным способом, так и заполненные от руки, подписываются уполномоченным должностным лицом службы гостехнадзора (главным государственным инженером-инспектором гостехнадзора города (района), или его заместителем) и скреплены печатью с изображением герба Российской Федерации. Порядок использования гербовых печатей службы гостехнадзора при предоставлении государственной услуги по регистрации тракторов, самоходных дорожно-строительных и иных машин и прицепов к ним, а также выдаче на них государственных регистрационных знаков определен в приложении № 7.

2.11. Государственная услуга по регистрации тракторов, самоходных дорожно-строительных и иных машин и прицепов к ним, а также выдаче на них государственных регистрационных знаков не входит в перечень услуг, которые являются необходимыми и обязательными для предоставления исполнительными органами государственной власти Свердловской области в соответствии с Постановлением Правительства Свердловской области от 14.09.2011 № 1211-ПП «Об утверждении перечня услуг, которые являются необходимыми и обязательными для предоставления исполнительными органами государственной власти Свердловской области государственных услуг и предоставляются организациями, участвующими в предоставлении государственных услуг, и порядка определения размера платы за оказание услуг, которые являются необходимыми и обязательными для предоставления исполнительными органами государственной власти Свердловской области государственных услуг» (в ред. Постановления Правительства Свердловской области от 26.04.2012 №422-ПП).

2.12. За определенные юридически значимые действия (регистрацию тракторов, самоходных дорожно-строительных и иных машин и прицепов к ним с выдачей необходимых документов), возникающие при предоставлении государственной услуги по регистрации тракторов, самоходных дорожно-строительных и иных машин и прицепов к ним, а также выдаче на них государственных регистрационных знаков, службой гостехнадзора взимается государственная пошлина, поступающая в бюджет Свердловской области. Размеры и порядок взимания государственной пошлины установлены главой 25.3 Налогового кодекса Российской Федерации. Налоговым кодексом Российской Федерации льготы по уплате указанной государственной пошлины не предусмотрены. Информацию о размерах государственной пошлины при предоставлении государственной услуги по регистрации тракторов, самоходных дорожно-строительных и иных машин и прицепов к ним, а также выдаче на них государственных регистрационных знаков можно узнать непосредственно у специалистов гостехнадзора Министерства агропромышленного комплекса и продовольствия Свердловской области, управлений агропромышленного комплекса и продовольствия, на информационных стендах в инспекциях гостехнадзора на территории Свердловской области, на сайте Министерства агропромышленного комплекса и продовольствия Свердловской области: <http://mcxso.midural.ru>.

2.13. При предоставлении государственной услуги по регистрации тракторов, самоходных дорожно-строительных и иных машин и прицепов к ним, а также выдаче на них государственных регистрационных знаков взимается только государственная пошлина, прочие платы не взимаются.

2.14. Максимальный срок ожидания в очереди при обращении о предоставлении государственной услуги по регистрации тракторов, самоходных дорожно-строительных и иных машин и прицепов к ним, а также выдаче на них государственных регистрационных знаков, а также при получении результата предоставления данной государственной услуги не должен превышать 15 минут.

2.15. Регистрация поступившего обращения осуществляется в течение рабочего дня поступления обращения. Поступившее обращение регистрируется в специальном журнале учета входящих запросов, после чего уполномоченный исполнитель приступает к подготовке ответа на запрос. Срок подготовки и направления ответа на запрос не должен превышать сроков, установленных действующим законодательством.

2.16. Прием заявителей, комплекта документов, необходимых для предоставления государственной услуги по регистрации тракторов, самоходных дорожно-строительных и иных машин и прицепов к ним, а также выдаче на них государственных регистрационных знаков осуществляется в рабочих кабинетах должностных лиц службы гостехнадзора. Места приема заявителей включают в себя: рабочий кабинет, места для ожидания, информирования. У входа в помещение размещается табличка с наименованием должности, ф.и.о. должностного лица, ответственного за предоставление государственной услуги. Каждое рабочее место специалистов должно быть оборудовано телефоном, персональным компьютером с возможностью доступа к необходимым информационным базам данных, Интернет, печатающим и копирующим устройствами.

Заявителям предоставляется возможность предварительной записи на представление документов для предоставления государственной услуги по регистрации тракторов, самоходных дорожно-строительных и иных машин и прицепов к ним, а также выдаче на них государственных регистрационных знаков. Предварительная запись может осуществляться при личном обращении заявителей или по телефону. При предварительной записи заявитель сообщает свои персональные данные, предмет предоставления государственной услуги по регистрации тракторов, самоходных дорожно-строительных и иных машин и прицепов к ним, а также выдаче на них государственных регистрационных знаков и желаемое время приема. Предварительная запись осуществляется путем внесения информации в рабочий журнал должностного лица, который ведется на бумажном или электронном носителях. Заявителю сообщается время приема в служебном кабинете или по месту предоставления государственной услуги по регистрации тракторов, самоходных дорожно-строительных и иных машин и прицепов к ним, а также выдаче на них государственных регистрационных знаков. Прием заявителя для предоставления государственной услуги по регистрации тракторов, самоходных дорожно-строительных и иных машин и прицепов к ним, а также выдаче на них государственных регистрационных знаков по предварительной записи производится должностным лицом службы гостехнадзора в согласованное для приема время, а в помещении, где оказывается государственная услуга вывешивается объявление о приеме лиц по предварительной записи.

2.17. Показателями доступности государственной услуги являются:

1) наличие доступности информации о порядке, сроках, особенностях предоставления государственной услуги по регистрации тракторов, самоходных дорожно-строительных и иных машин и прицепов к ним, а также выдаче на них государственных регистрационных знаков, которая выражается в виде возможности получения необходимой информации непосредственно в помещении службы гостехнадзора, на информационных стендах службы гостехнадзора, на сайте Министерства агропромышленного комплекса и продовольствия Свердловской области, по телефону, в виде ответа на письменное или устное обращение, обращение по адресу электронной почты;

2) возможность получения заявителями государственной услуги по регистрации тракторов, самоходных дорожно-строительных и иных машин и прицепов к ним, а также выдаче на них государственных регистрационных знаков в установленные сроки и соответствующего качества. Количество взаимодействий заявителя с уполномоченными специалистами службы гостехнадзора при предоставлении государственной услуги не должно превышать трех, при этом время взаимодействия при каждом посещении заявителя не должно превышать 30 минут. Возможность предоставления государственной услуги по регистрации тракторов, самоходных дорожно-строительных и иных машин и прицепов к ним, а также выдаче на них государственных регистрационных знаков посредством многофункциональных центров предоставления государственных и муниципальных услуг.

2.18. Качеством предоставления государственной услуги по регистрации тракторов, самоходных дорожно-строительных и иных машин и прицепов к ним, а также выдаче на них государственных регистрационных знаков является оказание государственной услуги с получением результата услуги заявителем в сроки, установленные законодательством и настоящим регламентом. Количество взаимодействий заявителя с должностными лицами службы гостехнадзора при получении услуги, в случае, когда при первоначальном обращении заявителем предоставлен полный комплект требуемых документов, оформленный надлежащим образом - не более двух, если имел место возврат документов на исправление (дополнение) - по факту готовности надлежащим образом подготовленного комплекта документов. Время взаимодействия заявителя с должностными лицами службы гостехнадзора, при предоставлении услуги по регистрации тракторов, самоходных дорожно-строительных и иных машин и прицепов к ним, а также выдаче на них государственных регистрационных знаков, не считая времени ожидания приема, не более 30 минут. Возможность получения информации заявителями о ходе предоставления государственной услуги по регистрации тракторов, самоходных дорожно-строительных и иных машин и прицепов к ним, а также выдаче на них государственных регистрационных знаков предполагает получение соответствующей информации на письменное или устное обращение заявителя непосредственно в помещении службы гостехнадзора, по телефону, посредством запроса по адресу электронной почты службы гостехнадзора, обращения в сети Интернет на сайт Министерства агропромышленного комплекса и продовольствия Свердловской области.

2.19. Государственная услуга по регистрации тракторов, самоходных дорожно-строительных и иных машин и прицепов к ним, а также выдаче на них государственных регистрационных знаков в многофункциональных центрах

предоставления государственных и муниципальных услуг не может быть предоставлена в связи с особыми требованиями к уровню подготовки и квалификации специалистов службы гостехнадзора, уполномоченных предоставлять данную услугу. В электронном виде данная государственная услуга не предоставляется в связи с тем, что для ее осуществления требуется предоставление документов, хранящихся у заявителей постоянно (согласно п. 2.6. настоящего регламента).

Раздел 3.

Состав, последовательность и сроки выполнения административных процедур (действий), требования к порядку их выполнения, в том числе особенности выполнения административных процедур (действий) в электронной форме.

3.1. Государственной услугой по регистрации тракторов, самоходных дорожно-строительных и иных машин и прицепов к ним, а также выдаче на них государственных регистрационных знаков предоставляется в соответствии с Правилами государственной регистрации тракторов, самоходных дорожно-строительных и иных машин и прицепов к ним органами государственного надзора за техническим состоянием самоходных машин и других видов техники в Российской Федерации (гостехнадзора), утвержденными Министерством сельского хозяйства и продовольствия Российской Федерации 16 января 1995 г. Блок - схема предоставления государственной услуги по регистрации тракторов, самоходных дорожно-строительных и иных машин и прицепов к ним, а также выдаче на них государственных регистрационных знаков представлена в приложении № 8.

3.1. Государственной регистрации подлежат тракторы (кроме мотоблоков), самоходные дорожно-строительные, мелиоративные, сельскохозяйственные и другие машины с объемом двигателя внутреннего сгорания более 50 куб. см или максимальной мощностью электродвигателя более 4 кВт, не подлежащие регистрации в подразделениях Государственной автомобильной инспекции МВД Российской Федерации, а также номерные агрегаты и прицепы (полуприцепы) этих машин, автомототранспортные средства, конструктивная скорость которых составляет 50 и менее км/час (далее – техника).

3.2. В органах гостехнадзора не регистрируются гоночные автомобили и мотоциклы, а также автомототранспортные средства, собранные в индивидуальном порядке из запасных частей и агрегатов.

3.3. Собственники (владельцы) техники обязаны зарегистрировать ее или изменить регистрационные данные в органах гостехнадзора в течение действия государственного регистрационного знака «Транзит» (до двадцати дней) или в течение пяти суток после приобретения, таможенного оформления, снятия с учета, замены номерных агрегатов или возникновения иных обстоятельств, потребовавших изменения регистрационных документов.

3.4. Юридические лица и индивидуальные предприниматели, осуществляющие торговлю транспортными средствами в предусмотренном порядке, не регистрируют технику, предназначенную для продажи.

3.5. Регистрация тракторов, самоходных дорожно-строительных и иных машин и прицепов к ним включает в себя следующие процедуры:

3.5.1. Прием заявителя-собственника машины (его законного представителя) по вопросу регистрации тракторов, самоходных дорожно-строительных и иных машин и прицепов к ним, рассмотрение представленных документов (в том числе заявления), консультирование (время ожидания – не более 15 минут, время рассмотрения документов и консультирование - не более 30 минут) - начало административной процедуры;

3.5.2. Проверка представленных заявителем документов на предмет комплектности, правильности и полноты заполнения (проводится в течение одного рабочего дня). Заявителем представляются документы согласно п. 2.6. настоящего регламента.

3.5.2.1. В случае, когда заявителем представлен неполный комплект документов, имеются замечания по содержанию документов, иные замечания – заявитель информируется об этом в момент приема, а в срок не более 5-и рабочих дней в его адрес направляется письменное уведомление об отказе в предоставлении государственной услуги с указанием причин отказа. Уведомление направляет уполномоченный специалист службы Ростехнадзора.

3.5.2.2. В случаях поступления от заявителя письменного заявления о приостановлении предоставления государственной услуги с указанием причин и срока приостановления, поступления определения или решения суда о приостановлении предоставления государственной услуги, возникновения сомнений в подлинности представленных документов, несоответствии данных регистрируемой машины сведениям, указанным в паспорте самоходной машины (несоответствие номеров агрегатов) предоставление услуги приостанавливается на сроки, предусмотренные подпунктами 1,2,3 пункта 2.10 настоящего регламента.

3.5.2.3. Если замечаний по качеству и комплектности представленных документов нет, у заявителя принимаются документы, рассматриваются и в течение 5-и дней с момента приема заявления выдается результат предоставления услуги – свидетельство о регистрации машины (приложение № 3), паспорт самоходной машины и других видов техники (приложение № 4) с отметками о проведении соответствующих регистрационных действий, государственного регистрационного знака, талона (допуска на эксплуатацию) о прохождении государственного технического осмотра (приложение № 5) на технически исправные самоходные машины (прицепы к ним).

Раздел 4.

Формы контроля за исполнением регламента

4.1. Контроль за предоставлением государственной услуги по регистрации тракторов, самоходных дорожно-строительных и иных машин и прицепов к ним, а также выдаче на них государственных регистрационных знаков заключается в проведении текущего контроля за деятельностью Министерства агропромышленного комплекса и продовольствия Свердловской области, управлений агропромышленного комплекса и продовольствия при предоставлении данной государственной услуги со стороны лиц или организаций, осуществляющих такой контроль. Текущий контроль за соблюдением последовательно-

сти действий предоставления государственной услуги и принятием решений осуществляется должностными лицами Министерства агропромышленного комплекса и продовольствия Свердловской области, управлений агропромышленного комплекса и продовольствия, ответственными за организацию работы по предоставлению государственной услуги по регистрации тракторов, самоходных дорожно-строительных и иных машин и прицепов к ним, а также выдаче на них государственных регистрационных знаков, проверок соблюдения и исполнения специалистами положений настоящего административного регламента, иных нормативных правовых актов Российской Федерации.

4.2. Текущий контроль осуществляется путем проведения должностными лицами проверок соблюдения и исполнения специалистами положений настоящего регламента, иных нормативных правовых актов Российской Федерации и Свердловской области. Периодичность осуществления текущего контроля (проверок полноты и качества предоставления государственной услуги) устанавливается руководителем Министерства агропромышленного комплекса и продовольствия Свердловской области, управлений агропромышленного комплекса и продовольствия.

Проверки могут быть плановыми (осуществляются на основании годовых планов работы) и внеплановыми (на основании конкретного аргументированного обращения заявителя или его законного представителя). Результаты текущего контроля оформляются в виде акта, в котором отмечаются выявленные недостатки и предложения по их устранению. По результатам проведенных проверок в случае выявления нарушений прав заявителей осуществляется привлечение виновных лиц к ответственности в соответствии с законодательством Российской Федерации.

4.3. Руководитель, должностные лица Министерства агропромышленного комплекса и продовольствия Свердловской области, управлений агропромышленного комплекса и продовольствия, ответственные за предоставление государственной услуги по регистрации тракторов, самоходных дорожно-строительных и иных машин и прицепов к ним, а также выдаче на них государственных регистрационных знаков, несут персональную ответственность за соблюдение сроков и порядка предоставления государственной услуги, полноту и качество выполнения работ.

Руководитель, первый заместитель руководителя Министерства агропромышленного комплекса и продовольствия Свердловской области, курирующий вопросы деятельности службы гостехнадзора, руководители управлений агропромышленного комплекса и продовольствия несут персональную ответственность за организацию и обеспечение исполнения установленной государственной услуги.

4.4. Текущий контроль за предоставлением государственной услуги и принятием решений может осуществляться, также, гражданами, их объединениями и организациями путем организации выборочных проверок, согласованных с руководством Министерства агропромышленного комплекса и продовольствия Свердловской области и управлений агропромышленного комплекса и продовольствия при условии обеспечения конфиденциальности сведений, которые считаются таковыми и находятся в соответствующих материалах по ре-

гистрации тракторов, самоходных дорожно-строительных и иных машин и прицепов к ним, а также в соответствующих реестрах (журналах).

Раздел 5.

Досудебный (внесудебный) порядок обжалования решений и действий (бездействия) органа, предоставляющего государственную услугу, а также его должностных лиц

5.1. Заявители, в отношении которых предоставляется государственная услуга по регистрации тракторов, самоходных дорожно-строительных и иных машин и прицепов к ним, а также выдаче на них государственных регистрационных знаков, считающие предоставление государственной услуги ненадлежащим, вправе обжаловать результаты (качество) ее предоставления в порядке, предусмотренном Федеральным законом от 27 июля 2010 года № 210-ФЗ «Об организации предоставления государственных и муниципальных услуг», Постановлением Правительства Свердловской области от 21 ноября 2012 г. № 1305-ПП «Об утверждении Положения об особенностях подачи и рассмотрения жалоб на решения и действия (бездействие) исполнительных органов государственной власти Свердловской области, предоставляющих государственные услуги, и их должностных лиц, государственных гражданских служащих исполнительных органов государственной власти Свердловской области, предоставляющих государственные услуги», а также в суде.

5.2. Предметом досудебного (внесудебного) обжалования является решение (действие, бездействие) уполномоченного должностного лица, ответственного за своевременное и качественное оказание государственной услуги. Обжалование действия (бездействия) уполномоченных должностных лиц производится в соответствии с действующим законодательством.

5.3. Основаниями для отказа в рассмотрении жалобы (претензии) являются:

1) наличие в жалобе нецензурных либо оскорбительных выражений, угроз жизни, здоровью и имуществу должностного лица, а также членов его семьи;

2) отсутствие возможности прочитать какую-либо часть текста жалобы, фамилию, имя, отчество (при наличии) и (или) почтовый адрес заявителя, указанные в жалобе.

5.4. Основаниями для начала процедуры досудебного (внесудебного) обжалования являются, в том числе:

1) неоказание государственной услуги со стороны должностного лица (лиц), хотя оснований для неоказания услуги не было (бездействие должностного лица (лиц));

2) несвоевременное оказание государственной услуги (нарушение сроков предоставления услуги);

3) некачественное предоставление государственной услуги;

4) нарушение срока регистрации запроса заявителя о предоставлении государственной услуги;

5) требование у заявителя документов, не предусмотренных нормативными правовыми актами и настоящим регламентом для предоставления услуги;

6) отказ в приеме документов, предоставление которых предусмотрено нормативными правовыми актами для предоставления государственной услуги у заявителя;

7) отказ в предоставлении государственной услуги, если основания для отказа не предусмотрены федеральными законами и принятыми в соответствии с ними иными нормативными правовыми актами;

8) затребование у заявителя при предоставлении государственной услуги платы, не предусмотренной нормативными правовыми актами;

9) отказ должностного лица органа, предоставляющего государственную услугу в исправлении допущенных опечаток и ошибок в выданных в результате предоставления государственной услуги документах либо нарушение установленного срока таких исправлений.

5.5. Лица, заинтересованные в получении информации, необходимой для обоснования и рассмотрения жалобы, вправе истребовать такую информацию от должностных лиц, предоставляющих государственную услугу в соответствии с требованиями ст. 5 Федерального закона от 02.05.2006 № 59-ФЗ «О порядке рассмотрения обращений граждан Российской Федерации».

5.6. Обжалование действий (бездействия) уполномоченных должностных лиц Министерства агропромышленного комплекса и продовольствия Свердловской области, управлений агропромышленного комплекса и продовольствия исполнения своих должностных обязанностей, имеющих отношение к предоставлению государственной услуги по регистрации тракторов, самоходных дорожно-строительных и иных машин и прицепов к ним, а также выдаче на них государственных регистрационных знаков, производится руководству структурного подразделения Министерства агропромышленного комплекса и продовольствия Свердловской области. Обжалование действий (бездействий) руководства структурного подразделения Министерства агропромышленного комплекса и продовольствия Свердловской области производится в адрес вышестоящего руководства Министерства агропромышленного комплекса и продовольствия Свердловской области в соответствии с действующим законодательством.

Почтовый адрес для направления документов и обращений: 620026, г. Екатеринбург, ул. Розы Люксембург, 60, тел. 251-62-61, 251-63-85, тел./факс 251-64-11, электронный почтовый ящик: nadzor@mcxso.ru, сайт: www.midural.ru/selhoz/.

Подача жалобы на решение, действие уполномоченных должностных лиц не приостанавливает исполнения обжалуемых решений, действий по предоставлению государственной услуги.

5.7. Жалоба, поступившая в Министерство агропромышленного комплекса и продовольствия Свердловской области, подлежит рассмотрению должностным лицом, наделенным полномочиями по рассмотрению жалоб, в течение пятнадцати рабочих дней со дня ее регистрации, а в случае обжалования отказа службы гостехнадзора, должностного лица службы гостехнадзора, предоставляющего государственную услугу, в приеме документов у заявителя либо в исправлении допущенных опечаток и ошибок или в случае обжалования наруше-

ния установленного срока таких исправлений – в течение пяти рабочих дней со дня ее регистрации.

Не позднее дня, следующего за днем принятия решения по результатам рассмотрения жалобы на решение, действие (бездействие) уполномоченных должностных лиц службы гостехнадзора, заявителю в письменной форме и по желанию заявителя в электронной форме направляется мотивированный ответ о результатах рассмотрения жалобы.

5.8. По результатам рассмотрения жалобы на решение, действие (бездействие) уполномоченных должностных лиц службы гостехнадзора:

1) признает правомерным решение, действие (бездействие) уполномоченных должностных лиц и отказывает в удовлетворении жалобы;

2) признает действие (бездействие) уполномоченных должностных лиц неправомерным и определяет меры, которые должны быть приняты в целях устранения допущенных нарушений.

5.9. Действия по реализации решения Министерства агропромышленного комплекса и продовольствия Свердловской области об удовлетворении жалобы на решение, действие (бездействие) уполномоченных должностных лиц службы гостехнадзора должны быть совершены в течение 5-ти дней со дня принятия такого решения. Если заявитель не удовлетворен решением, принятым Министерством агропромышленного комплекса и продовольствия Свердловской области, действие и решение по предоставлению государственной услуги по регистрации тракторов, самоходных дорожно-строительных и иных машин и прицепов к ним, а также выдаче на них государственных регистрационных знаков может быть обжаловано в установленном действующим законодательством судебном порядке.

Приложение № 1 к Административному регламенту Министерства агропромышленного комплекса и продовольствия Свердловской области по предоставлению государственной услуги по регистрации тракторов, самоходных дорожно-строительных и иных машин и прицепов к ним, а также выдаче на них государственных регистрационных знаков

В государственную инспекцию гостехнадзора _____

от _____
(полное наименование юридического лица -

собственника машины и его юридический адрес)

ИНН _____ КПП _____ ОГРН _____

ЗАЯВЛЕНИЕ

Прошу _____
(излагается суть просьбы и основание)

_____ (указывается наименование машины, марка)

на основании следующих прилагаемых к заявлению документов:

1. _____
2. _____
3. _____

Данные машины:

Год выпуска _____ Завод - изготовитель _____

Зав. № машины (рамы) _____ Двигатель: марка _____ № _____

Основной ведущий _____ Коробка передач № _____

мост (мосты) № _____ Паспорт машины: серия _____

Цвет _____ № _____

Оформление доверяется провести _____

(Ф.И.О.)

_____ (наименование документа, удостоверяющего личность, серия, номер, кем, когда выдан)

Подпись _____ удостоверяем
(Ф.И.О.)

Руководитель предприятия _____ (Ф.И.О.)

Главный бухгалтер _____ (Ф.И.О.)

М.П.

"__" _____ 20__ г.

(оборотная сторона)

Отметка государственного инженера - инспектора Ростехнадзора о принятом решении _____

Выданы/даны:

1. Государственный регистрационный знак тип _____
код _____ № _____ серия _____
2. Свидетельство о регистрации серия _____ № _____
3. Паспорт машины серия _____ № _____
4. Иные документы _____

" ____ " _____ 20 ____ г. Подпись инспектора _____

Подпись заявителя _____

Приложение № 2 к Административному регламенту Министерства агропромышленного комплекса и продовольствия Свердловской области по предоставлению государственной услуги по регистрации тракторов, самоходных дорожно-строительных и иных машин и прицепов к ним, а также выдаче на них государственных регистрационных знаков

В государственную инспекцию гостехнадзора _____

ЗАЯВЛЕНИЕ

Я _____
(Ф.И.О. заявителя)

Представляя нижеследующие документы, прошу _____

Приложения: _____

СВЕДЕНИЯ О СОБСТВЕННИКЕ МАШИНЫ

_____ (Ф.И.О.)
Дата рождения _____ Документ, удостоверяющий
(число, месяц, год) личность _____

_____ (наименование, серия, номер, когда, кем выдан)

Проживающий _____
(республика, край, область, район, населенный

_____ пункт, улица, дом, корпус, квартира)
Телефон _____ ИНН _____

СВЕДЕНИЯ О МАШИНЕ

Регистрационные знаки _____

Марка (предприятие - изготовитель) _____

Год выпуска _____

Зав. № машины (рамы) _____

Двигатель: марка _____ № _____

Коробка передач № _____

Основной ведущий мост (мосты) № _____

Цвет _____ Паспорт машины _____
(серия, номер, дата выдачи)

« » _____ 20 _____ г. _____
подпись Ф.И.О.

ПРЕДСТАВИТЕЛЬ СОБСТВЕННИКА

_____ (Ф.И.О.)
Дата рождения _____ Документ, удостоверяющий
(число, месяц, год) личность _____

_____ (серия, №, дата и место выдачи)

Доверенность _____
(когда, кем выдана, номер реестра)

(оборотная сторона)

Отметка государственного инженера - инспектора гостехнадзора о принятом решении _____

Выданы/сданы:

1. Государственный регистрационный знак тип _____
код _____ № _____ серия _____
2. Свидетельство о регистрации серия _____ № _____
3. Паспорт машины серия _____ № _____
4. Иные документы _____

" ____ " _____ 20 ____ г. Подпись инспектора _____

Подпись заявителя _____

Приложение № 3 к Административному регламенту Министерства агропромышленного комплекса и продовольствия Свердловской области по предоставлению государственной услуги по регистрации тракторов, самоходных дорожно-строительных и иных машин и прицепов к ним, а также выдаче на них государственных регистрационных знаков

(1 страница)
СВИДЕТЕЛЬСТВО
О РЕГИСТРАЦИИ МАШИНЫ

Серия _____ № _____
На _____
(наименование машины)
Государственный регистрационный знак тип _____, код _____,
серия _____, № _____
Марка _____ Год выпуска _____
Зав. № машины (рамы) _____ Двигатель № _____
Коробка передач № _____ Основной ведущий мост (мосты) _____
Цвет _____
Владелец _____
(Ф.И.О. или
наименование организации - собственника машины)

(адрес)
Свидетельство выдано на основании _____

М.П. _____
(главный государственный инженер – инспектор гостехнадзора)

" _____ " _____ 20 _____ г.

(2 страница)
СВЕДЕНИЯ О ЗАМЕНЕ ОСНОВНЫХ АГРЕГАТОВ

| Дата замены | Наименование и номер агрегата | Подпись и печать инспектора гостехнадзора |
|-------------|-------------------------------|-------------------------------------------|
| | | |
| | | |

Примечание _____

Приложение № 4 к Административному регламенту Министерства агропромышленного комплекса и продовольствия Свердловской области по предоставлению государственной услуги по регистрации тракторов, самоходных дорожно-строительных и иных машин и прицепов к ним, а также выдаче на них государственных регистрационных знаков

ПАСПОРТ САМОХОДНОЙ МАШИНЫ И ДРУГИХ ВИДОВ ТЕХНИКИ

Серия _____ № _____

Наименование и марка машины _____

Предприятие - изготовитель _____

Адрес _____

Сертификат соответствия № _____ от _____

Выдан _____

Акт гостехосмотра № _____ от _____ Год выпуска _____

Заводской № машины (рамы) _____

Двигатель № _____

Коробка передач № _____

Основной ведущий мост (мосты) № _____

Цвет _____

Вид движителя _____

Мощность двигателя, кВт, (л.с.) _____

Конструкционная масса, кг _____

Максимальная конструктивная скорость, км/ч _____

Габаритные размеры, мм _____

Наименование (Ф.И.О.) покупателя (собственника) машины _____

Адрес _____

Дата выдачи паспорта _____

М.П. _____ Подпись _____

(Вышеперечисленные данные заполняются предприятием - изготовителем или Государственной инспекцией гостехнадзора)

Приложение № 5 к Административному регламенту Министерства агропромышленного комплекса и продовольствия Свердловской области по предоставлению государственной услуги по регистрации тракторов, самоходных дорожно-строительных и иных машин и прицепов к ним, а также выдаче на них государственных регистрационных знаков

ТАЛОН (ДОПУСК НА ЭКСПЛУАТАЦИЮ)

ГОСУДАРСТВЕННЫЙ РЕГИСТРАЦИОННЫЙ ЗНАК

№ Серия Код

Голограмма с изображением герба гостехнадзора

Год проведения государственного технического осмотра

АА № 000000

ГОСТЕХНАДЗОР РОССИИ

(оборотная сторона)

ТАЛОН (ДОПУСК НА ЭКСПЛУАТАЦИЮ) О ПРОХОЖДЕНИИ ГОСУДАРСТВЕННОГО ТЕХНИЧЕСКОГО ОСМОТРА МАШИНЫ

1. Марка машины _____

2. Государственный регистрационный знак _____

3. Особые отметки _____

4. Наименование инспекции гостехнадзора _____

Подпись инженера - инспектора и печать инспекции гостехнадзора

Приложение № 6 к Административному регламенту Министерства агропромышленного комплекса и продовольствия Свердловской области по предоставлению государственной услуги по регистрации тракторов, самоходных дорожно-строительных и иных машин и прицепов к ним, а также выдаче на них государственных регистрационных знаков

**АКТ
государственного технического осмотра машины**

Мною, государственным инженером-инспектором гостехнадзора _____ 20__ г.
(наименование)

инспекции гостехнадзора. Ф.И.О.)
проведен государственный технический осмотр машины владельца _____

(Ф.И.О. владельца, его полный адрес)
Марка _____ Заводской № _____
Год выпуска _____ Государственный регистрационный знак _____
Двигатель № _____ Коробка передач № _____
Основной ведущий мост (мосты) № _____
Наработка с начала эксплуатации _____ моточасов. Цвет _____
Состоит на учете в инспекции гостехнадзора _____
(наименование инспекции)

Обнаружены технические неисправности _____
ЗАКЛЮЧЕНИЕ _____ Эксплуатация запрещена с изъятием
(исправна, неисправна)

(талон о прохождении государственного технического осмотра, регистрационный знак)
Государственный инженер-инспектор гостехнадзора _____
(подпись) (Ф.И.О.)
М.П.

Копию акта получил _____
(подпись владельца)

После устранения неисправностей необходимо представить машину на повторный технический осмотр по адресу: _____
(число, месяц, год, адрес проведения технического осмотра)

имея на руках копии настоящего акта.
Повторный технический осмотр пройден “ ___ ” _____ 20__ г.
Заключение _____
(исправна, неисправна)

Государственный инженер-инспектор гостехнадзора _____
(подпись) (Ф.И.О.)

Талон (допуск на эксплуатацию) о прохождении государственного технического осмотра (государственный регистрационный знак) получил _____
(должность) (подпись) (Ф.И.О.)

Приложение № 7 к Административному регламенту Министерства агропромышленного комплекса и продовольствия Свердловской области по предоставлению государственной услуги по регистрации тракторов, самоходных дорожно-строительных и иных машин и прицепов к ним, а также выдаче на них государственных регистрационных знаков

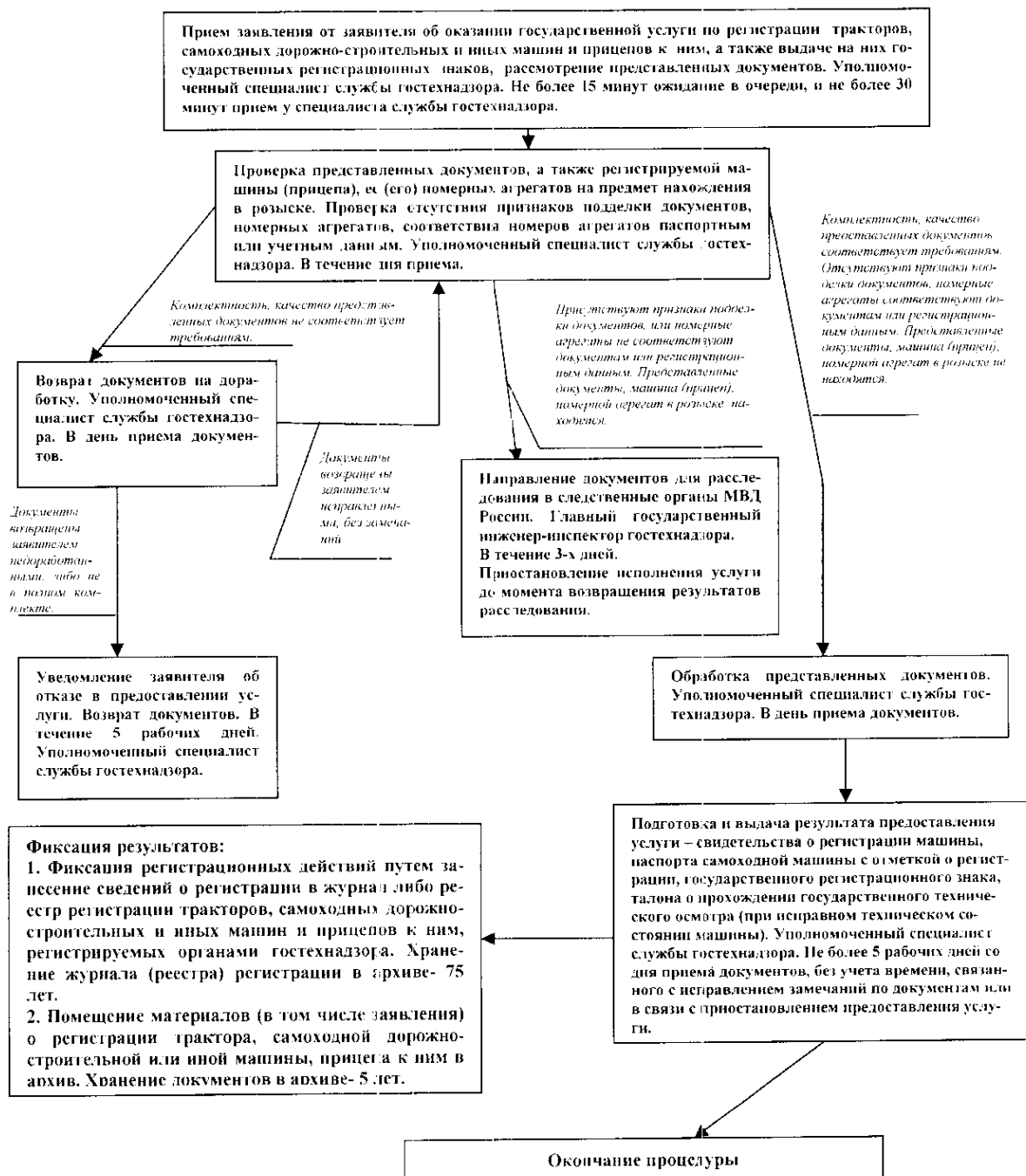
Порядок использования гербовых печатей инспекции гостехнадзора

Перечень документов, на которых подписи должностных лиц инспекции гостехнадзора заверяются печатью с изображением государственного герба Российской Федерации:

1. Акт государственного технического осмотра машины.
2. Свидетельство о регистрации машины.
3. Паспорт самоходной машины и других видов техники.
4. Государственный регистрационный знак тип 16 «Транзит».
5. Свидетельство на высвободившийся номерной агрегат.
6. Выписка из реестра регистрации тракторов, самоходных дорожно-строительных и иных машин и прицепов к ним.

Приложение № 8 к Административному регламенту Министерства агропромышленного комплекса и продовольствия Свердловской области по предоставлению государственной услуги по регистрации тракторов, самоходных дорожно-строительных и иных машин и прицепов к ним, а также выдаче на них государственных регистрационных знаков

Блок - схема предоставления государственной услуги по регистрации тракторов, самоходных дорожно-строительных и иных машин и прицепов к ним, а также выдаче на них государственных регистрационных знаков.



План-график внедрения

Административного регламента Министерства агропромышленного комплекса и продовольствия Свердловской области по предоставлению государственной услуги по регистрации тракторов, самоходных дорожно-строительных и иных машин и прицепов к ним, а также выдаче на них государственных регистрационных знаков

| № п/п | Наименование мероприятия | Сроки внедрения |
|-------|-------------------------------------------------------------------------------------------------------------------------------------------------------------------------------------------------------------------------------------------------------------------------------------------------------------------------------------------------------------------------------------------------------------------------------------------------------------------------------------------------------------------------------------------------------------------------|----------------------------------------------------------------------------|
| 1. | Размещение на официальном сайте Министерства агропромышленного комплекса и продовольствия Свердловской области Административного регламента | В течение трех рабочих дней после утверждения Административного регламента |
| 2. | Оформление информационных стендов в Министерстве агропромышленного комплекса и продовольствия Свердловской области (отдел государственного технического надзора), инспекциях гостехнадзора территориальных отраслевых исполнительных органов государственной власти Свердловской области - управлений агропромышленного комплекса и продовольствия Министерства агропромышленного комплекса и продовольствия Свердловской области (далее управления агропромышленного комплекса и продовольствия), с размещением на них основных положений Административного регламента | В течение месяца после утверждения Административного регламента |
| 3. | Доведение Административного регламента до заинтересованных лиц, путем включения в программу производственных совещаний, конференций, с участием заинтересованных лиц | 2-3 квартал 2013 года. |

Начальник отдела
государственного технического
надзора



А.Ю. Червяков